

OZVĚNY



ONDŘEJOVA , TŘEMBLAT A TURKOVIC

Číslo 3, červenec 2011

Vydává obec Ondřejov

NOVÍ OBČÁNCI

Také jste si všimli, kolik se nám v poslední době urodilo dětí? Najdete mezi nimi Jakuba, Václava, Jirku, Matěje, Lukáše, Františka, Adama, Vojtěcha, dva Jany, Moniku, tři Kristýny, Terezu, Rozálii, Annu. Samá pevná, zvukomalebná jména. A noví občané už křičí, že jsou tady s právem na vzduch, vodu, teplo, jídlo, lásku. My dospělí se zamýšlíme nad tím, zda pro ně máme dost místa – ve školce, ve škole, na hřištích, v autobusech, v parku, na cestách.

A nejen to: musíme se už dnes zamýšlet také nad tím, zda pro ně budeme mít dost trpělivosti a dobré vůle, až z nich vyrostou protivní, halasní, klackovití nedospělci, kteří nám půjdou desetkrát denně na nervy. Každý z nich bude citlivý jen na svou vlastní důstojnost - s holým pupkem a pozadím kalhot proklatě nízko. Budou drzí, líní a nepoučitelní.

Když jsem pátrala v literatuře, jakéže to byly svátky, při nichž lidé v době křesťanské i předkřesťanské chodívali (a snad i v budoucnosti budou chodit) zdobit kapličky, dočetla jsem se o zajímavém zvyku: O letnicích se celá vesnice vypravila mezi poli a loukami až k mezníkům, označujícím hranice obce. A právě u těchto mezníků dostávali chlápce výprask, protože jen tak prý bylo zaručeno, že si budou přesně pamatovat, kde ty hranice jsou. Milý zvyk... Přeneseno do současnosti – je zřejmé, že vědomí hranic, mezníků,

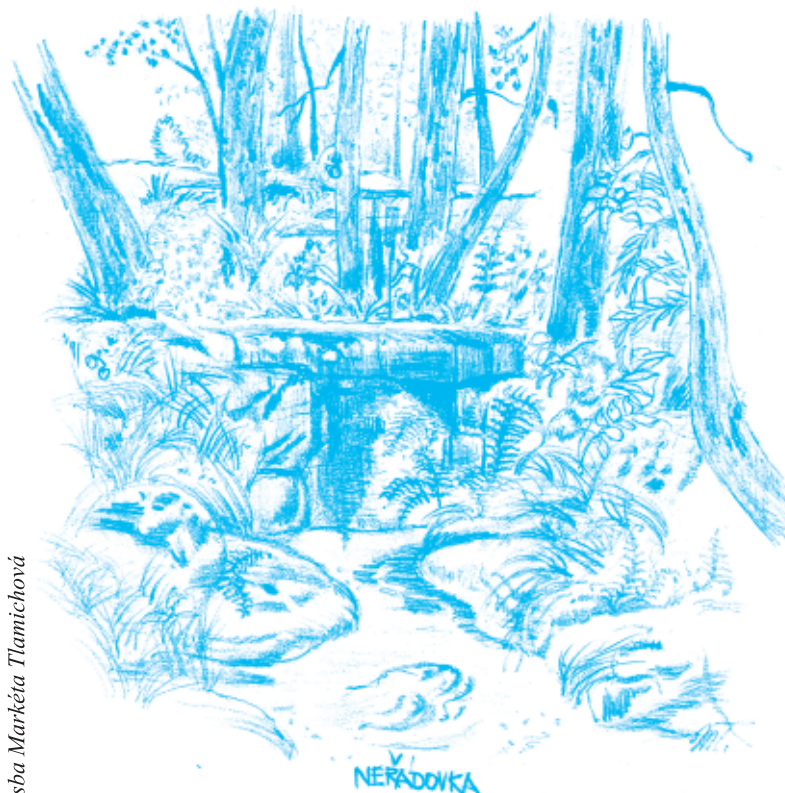
respektování vlastních povinností a práv ostatních – právě naší době značně chybí.

Noví občané se tedy za pár let budou klátit před našimi starostlivými zraky, neochvějně přesvědčení o své nezranitelnosti a úžasné chytrosti. Budou se cítit jako první generace, která změní svět. Budou pociťovat to, co mnohé generace před nimi: že je třeba tepat zlořády, zlepšit správu věcí veřejných a vůbec – změnit lidstvo k lepšímu. To vše rychle a bez námahy.

Právě pro ten čas mějme zásobu trpělivosti a dobré vůle. Naslouchejme jim. Nerozmazlujme je a nebuďme k nim lhostejní. Učme je tázat se po podstatě věcí, po smyslu činů, dívat se vlastníma očima, nepapouškovat nastrčené fráze. Učme je hrdosti na domov a také – a především - soucitu.

Třeba se právě jim podaří ten náš svět alespoň trochu změnit.

Jana Pohanková



CO SE DĚJE V OBCI

Vodovod a kanalizace

Nejdůležitější zpráva tohoto čísla, a vlastně i celého roku, je, že ministerstvo zemědělství nám přidělilo dotaci ve výši 27,782 mil Kč na vodovod a 11,649 mil. Kč na kanalizaci, k tomu nám Středočeský kraj přidělil dotaci ve výši 4,9 mil. Kč, celkem 44,331 mil. Kč. Předpokládáme, že v letošním roce z toho prostavíme 30 mil. Kč na vodovod a 9 mil. Kč na kanalizaci, zbytek v příštím roce.

Stavba vodovodu začne počátkem srpna v Turkovicích, tam by se podle stavbyvedoucího mělo pracovat přibližně 2 měsíce, tj. v srpnu a v září (včetně přípojek). V té době se také bude stavět řad v Ondřejově na jižní straně náměstí (aby se co nejdřív připojila škola, která má s vodou problémy) a přípojky podél privaděče. Dále se bude stavět i vodovod a kanalizace v Třemblatech.

Celá stavba vodovodu a kanalizace by měla být podle smlouvy hotova za 18 měsíců od zahájení, ale podle vyjádření stavbyvedoucího je reálné, že bude už v polovině roku 2012, tj. za rok.

Technické i finanční podmínky připojení byly uveřejněny v minulém čísle Ozvěn, pro jistotu zde zopakujeme to nejdůležitější:

Poplatky za vodovodní přípojku jsou:

- 25 000 Kč za přípojku pro rodinný dům nebo bytový dům do 2 bytových jednotek nebo chatu, pokud je tato nemovitost trvale obydlena alespoň jedním obyvatelem s místem trvalého pobytu v naší obci;
- 10 000 Kč za každou bytovou jednotku v bytovém domě, který má 3 nebo více bytových jednotek;
- 35 000 Kč za přípojku k nemovitosti určené k bydlení nebo rekreaci, pokud není trvale obydlena alespoň jedním obyvatelem s místem trvalého pobytu v Ondřejově;
- 35 000 Kč za přípojku k nemovitosti určené pouze k podnikání;
- 45 000 Kč za přípojku k nezastavěné stavební parcele nebo k nemovitosti, na kterou nebylo doposud vydáno kolaudační rozhodnutí, kolaudační souhlas nebo souhlas s užíváním.

Po zaplacení poplatku obec zajistí zemní práce od vodovodního řádu k hranicím pozemku, potrubí a armatury nezbytné pro přípojku od vodovodního řádu až po vodoměr a příslušné montážní práce a dále zá-

hoz výkopu od veřejného řádu po hranici pozemku a úpravu povrchu.

Vlastník nemovitosti zajistí výkop a zpětný zához na vlastním pozemku a dále vodoměrnou šachtu a její sazání do terénu, bude-li vodoměr umístěn ve vodoměrné šachtě.

Přípojka v rozsahu od vodovodního řádu až po vodoměr bude po zhotovení vlastnictvím obce. Vlastník se zavazuje strpět její uložení do pozemku a je-

jí provozování. Obec se zavazuje, že po splnění všech zákonných požadavků bude přípojka uvedena do provozu a připojovaná nemovitost z ní bude moci odebírat vodu

Provozovatelem veřejného vodovodu je Svazek obcí Region Jih, který stanovuje technické podmínky pro realizaci vodovodní přípojky. Umístění vodoměru u vodovodní přípojky je možné ve vodoměrné šachtě na hranici pozemku nebo v připojeném objektu (sklep, technická místnost v přízemí, šachtice v podlaze vstupu, atp.) podle volby vlastníka připojované nemovitosti. V případě umístění v objektu je nutno vodoměr instalovat bezprostředně za prostupem vedení obvodovou zdí do objektu. Vlastník je povinen vodoměr zpřístupnit pro odečet a kontrolu. Výstavba přípojky musí být provedena dodavatelsky (jedná se o položení potrubí, instalaci a zaplombování vodoměru). Potrubí od řádu po vodoměr musí být nepřerušené (nelze jej např. napojit za hranici pozemku na předem připravené vedení na pozemku jinak, než přes vodoměr ve vodoměrné šachtě, nebo jej nelze napojit ve studni k dalšímu potrubí do sklepa k vodoměru, atp.).

Vodné v Regionu Jih je v současnosti přibližně 32,50 Kč/m³; při průměrné spotřebě vody 100 litrů na osobu a den tedy zaplatíme přibližně 100 korun za osobu měsíčně.

Jak hospodaříme.

Ke dni 21. 7. 2011 máme na účtech celkem 4,127 mil. Kč, nesplacený zůstatek úvěru 1,684 mil. Kč, takže jsme přibližně 2,443 mil. Kč. "nad vodou". Přitom jsme předčasně zaplatili splátku investičního příspěvku do Regionu Jih za třetí čtvrtletí. V polovině roku se zatím pravidelné příjmy a pravidelné výdaje vyvíjejí podle očekávání, mimořádné příjmy (dotace a prodej pozemků) jsme zatím prakticky nečerpali, mimořádné výdaje (na vodovod a kanalizaci) přijdou teprve ve druhém pololetí.

Další zprávy.

Pomník sv. Ondřeje je v současné době stále v restaurátorské dílně, na jeho místě v Ondřejově byl zatím postaven základ. Jak už jsme informovali v Ozvěnách dříve, po poradě s památkáři bylo rozhodnuto, že se podnož pomníku zpevní máčením v organokřemičitanovém roztoku a jeho patka se nahradí kopií, protože je staticky narušená. Na fotografiích vidíte jednak záběry z kontrolního dne, kterého se za naši obec kromě starosty zúčastnila i J. Kozáková a V. Pospíšil, jednak máčení podnože. Až na kopii patky je restaurování pomníku hotovo, na své místo se sv. Ondřej vrátí v září. Zpoždění bylo způsobeno jednak větším rozsahem prací, jednak tím, že restaurátorka asi před půl rokem porodila krásnou holčičku.

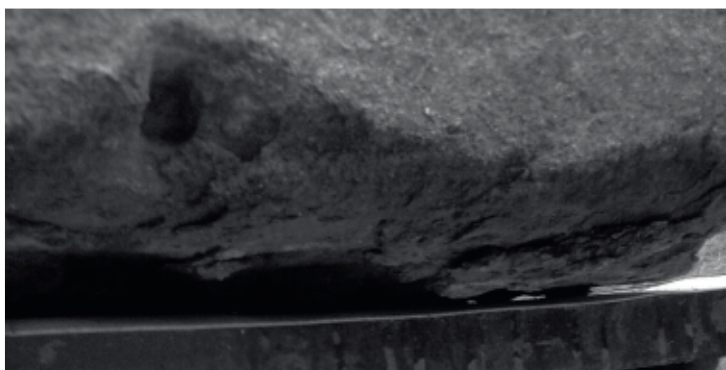
Vycházky po staronových cestách. Jak jsme psali v minulých Ozvěnách, jde o projekt pro území Lensedel, Kališť, Turkovic, Ondřejova, Senohrab a Čtyřkol, který má obnovit některé zarostlé a zdevastované historické cesty, upravit je pro pěší a cyklisty (ne pro motorová vozidla), a také je doplnit o informační tabule, lavičky a podobný drobný mobiliář. Na našem území se to týká cesty z Ondřejova přes Vejborgku do Kališť a dále v Turkovicích od vysílače po skupinu památných lip před Ledsedly (dál cesta pokračuje od lip úvozem do Lensed). Rozpočtové náklady pro naše území jsou něco přes 2,5 mil. Kč. Díky koordinátorce a autorce projektu ing. Lichtenbergové se podařilo dotaci z Programu rozvoje venkova získat, dotace je 90 % z nákladů. V současné době už jsou cesty hotové, připravuje se dodávka mobiliáře.

Zahrada školky. Po opravě opěrné zdi mezi chodníkem a školkou se dělaly ještě další úpravy. Jednak OZET opravil zábradlí nad chodníkem a vstupní bránu, za druhé je dokončeno oplocení horní zahrady školky a za třetí se na horní zahradě provedly terénní úpravy, díky kterým tam vzniknou rovná místa pro herní



Impregnování spodní části podnože pomníku sv. Ondřeje roztokem organokřemičitanů

Takto vypadá spodní část patky, na které spočívala celá váha pomníku. Patka bude nahrazena kopií z nového kamene.



prvky a malou zahradní architekturu, i svahy na sáňkování. Velkou zásluhu na tom mají rodiče, kteří přispěli finančními částkami i prací (zvláště M. Sechovec, který provedl zemní práce na zahradě jako dar školce) a také pracovnice školky v čele s paní Smolíkovou. Všem za to patří velký dík. Teď už je na horní zahradě pěkný trávník, brzy se tam objeví i houpačky, skluzavky, "lod" a další stavbičky. Dolní zahrada se bude upravovat až po položení vodovodní přípojky.

V minulých Ozvěnách jsem psal o dvou žádostech o dotaci pro školu a školku. Bohužel žádná z nich nevyšla, ale o dotaci na střechu školy a další stavební úpravy školní budovy se budeme pokoušet i nadále. Kromě toho jsme dali dělat energetické audity a projekty zateplení budovy školy a budovy zdravotního střediska. To je nezbytné pro podání žádostí o dotaci na zateplení a pro školu také o dotaci na změnu vytápění z dosavadního uhlí na tepelné čerpadlo. Kotle ve škole jsou totiž už na konci životnosti a i kdybychom je neměnili za tepelné čerpadlo, museli bychom je vyměnit stejně.

Bezpečnostní řez stromů na veřejném prostranství (vyřezání suchých větví, zkrácení některých hodně vysunutých větví apod.) je už hotov na lípách v Třebelatech na návsi, ještě během prázdnin se provede i na náměstí v Ondřejově. U hřbitova je jedna lípa, kterou musíme porazit, protože její největší větev je prasklá (možná od blesku). Na podzim plánujeme vysadit na místo všech pokácených stromů v Ondřejově výsadbu nových.

Stočné na rok 2011 pro nemovitosti napojené na obecní čističku je stanoveno na 23 Kč/m³ včetně DPH, pro nemovitosti napojené na čističku Astronomického ústavu je 419 Kč na osobu a rok. Stočné se kalkuluje podle skutečných provozních nákladů v předchozím roce, a ty se mohou dost lišit. Například loni bylo stočné pro obecní čističku 30 Kč/m³ včetně DPH, protože tam probíhala větší oprava, pro letošek tedy kleslo. Naopak stočné pro čističku hvězdárny letos stoupl, ale nebylo to tím, jak si někteří lidé myslí, že stočné pro hvězdárnu dnes vybírá obec - dostali jsme od hvězdárny vyúčtování přesně v té výši a nepřidali jsme k němu ani korunu. Hvězdárnská čistička (kořenová) je samozřejmě lacinější než obecní, protože nespotřebovává elektřinu a nejsou v ní žádné stroje, které potřebují drahé opravy. Bohužel ale její kapacita je vyčerpaná a nelze k ní připojovat žádné další domy.

Nákup nové komunální techniky. Protože stará Felicie už dosloužila, koupili jsme místo ní pro pracovní četu Škodu Pickup, která může sloužit i jako malý valník. Kromě toho dosloužila i multikára a chystáme se koupit nějaký víceúčelový a pokud možno nový stroj. Na podzim uvidíme, jak jsme na tom s penězi. Letos, jak je vidět z rozpočtu, jsou naše výdaje přece jen trochu větší než obvykle...

Kabelové poruchy na veřejném osvětlení. Rekonstrukce veřejného osvětlení se týkala převážně jen stožárů a svítidel, kabely zůstaly, až na několik nejhorších úseků na Šebálku a v Sukdolské,

kteří byly vyměněny. Bohužel se občas objeví poruchy na kabelech i jinde. Jedna byla nedávno opravena na Horce (byla tam pod zemí děravá bakelitová krabice, do které natekla voda). Další úsek, na kterém vznikají poruchy, je na Pražské ulici blízko řeznictví. Podzemní poruchy se špatně hledají hlavně proto, že se projevují jen občas.

Územní plán. Návrh změny č. 1 prošel připomínkovým řízením dotčených orgánů státní správy, jejich požadavky a připomínky jsou vcelku drobné a budou do návrhu zapracovány. Kromě toho byl už návrh schválen krajským úřadem. Proto bude v nejbližší době vyhlášeno veřejné projednání, po kterém bude návrh předložen zastupitelstvu ke schválení.

Nová místnost v SKC. Manažer SKC Hynek Kašpar navrhl, aby se na galerii nad sálem zbudovala nová místnost pro maminky s dětmi, případně pro menší přednášky a besedy. SKC by tuto místnost zbudovala z vlastních prostředků, bez nároku na financování od obce. Po projednání se Sokolem byl tento záměr schválen radou obce. Tím dojde k rekonstrukci posledního prostoru, který má dosud povrchy z 80. let minulého století (umakart, stará dlažba) a budova Obecního domu bude po 30 letech už kompletně obnovená.

Odstoupení místostarosty. Pepík Brabec se na posledním zasedání zastupitelstva vzdal funkce místostarosty. Je to škoda, protože tuto funkci vykonával velmi dobře. Volba nového místostarosty bude na programu zastupitelstva v září.

Martin Macháček



Socha bez podnože v restaurátorské dílně. V horní části sochy chyběly dva kamenné prvky: část knihy a část ruky. Pravděpodobně je už nedodělal autor kopie Bedřich Stefan v r. 1940, ale nevedlo to, protože chybějící části byly vidět jen při pohledu shora, ne ze země. Součástí restaurování bude i tato oprava. Na obrázku vidíte sádrové modely, které před zhotovením kamenných prvků připravil kameník pan Záruba.

ROZPOČET OBCE ONDŘEJOV NA ROK 2011

Komentář k rozpočtu

Jak je z tohto rozpočtu vidět, velká většina příjmů obce pochází z daně z přidané hodnoty (4,25 mil. Kč), z daně z příjmů (4,945 mil. Kč) a z daně z nemovitostí (1,1 mil. Kč). Dalším větším příjmem je už jen poplatek za odpad (1,1 mil. Kč), ale náklady na likvidaci odpadu jsou ještě o dost větší (1,47 mil. Kč).

Z vlastní činnosti máme největší příjem z lesů (955 000 Kč) ale na ty jsou také vysoké výdaje (700 000 Kč). Čistý příjem je tedy jen asi 250 000 Kč, takže z lesů nezbohatneme.

Stočné letos ani nestačí zaplatit skutečné náklady na čističku. Určuje se totiž skutečných nákladů loňského roku, a ty byly nižší než obvykle (nic se nerozbitlo a nemuselo opravovat).

V mimořádných příjmech máme letos kromě dotací i vysoké příjmy z pozemků. Největší část by měla být z prodeje některých pozemků Astronomickému ústavu.

Důležité je, že když od pravidelných příjmů odečteme pravidelné výdaje, dostaneme každoročně přibližně 4,8 mil. Kč, které můžeme použít na různé investiční akce. V letošním roce kromě stavby vodovodu a kanalizace nás čeká i platba investičního příspěvku Regionu Jih ve výši přibližně 2,8 mil. Kč - to je náš letošní podíl na vodovodním přivaděči. Dále splácíme půjčku a některé menší opravy a investice.

PŘÍJMY

Daně, poplatky, převody

Daň z příjmů FO - mzdy	1 880 000
Daň z příjmů FO - daňová příznání	900 000
Daň z příjmů FO - srážková	165 000
Daň z příjmů právnických osob	2 000 000
Daň z přidané hodnoty	4 250 000
Odvody za odnětí půdy ze zem. půdního fondu	10 000
Poplatek za likvidaci komunálního odpadu	1 110 000
Poplatek ze psů	26 000
Poplatek za užívání veřejného prostranství	3 500
Správní poplatky	17 000
Daň z nemovitostí	1 100 000
Dotace na žáky a státní správu	550 000
Platby od jiných obcí za děti ve škole	600 000
Celkem daně, poplatky, převody	12 611 500

Pravidelné příjmy z vlastní činnosti:

Lesní hospodářství	955 000
Stočné včetně odvodu do fondu	470 000
Nájemné z budov	109 000
Nájemné z pozemků a náhrady za věcná břemena	232 000
Příspěvky za třídění odpadu	180 000
Celkem pravidelné příjmy z vlastní činnosti	1 946 000

Mimořádné příjmy

dotace od ministerstva zemědělství na vodovod	23 000 000
dotace od ministerstva zemědělství na kanalizaci	7 000 000
dotace od kraje	4 905 700
příspěvky od občanů na přípojky	6 500 000
prodeje pozemků	3 903 000
Celkem mimořádné příjmy	45 308 700

Celkem všechny příjmy 59 866 200

VÝDAJE

Pravidelné výdaje

Lesní hospodářství	700 000
Pozemní komunikace - údržba a opravy	350 000
Autobusy - platba za dopravní obslužnost	330 000
Pitná voda (bez příspěvku Regionu Jih)	24 000
Odpadní vody - provoz čističky	500 000
Příspěvek škole	1 800 000
Knihovna	10 000
Příspěvek na opravu památek - kostel	50 000
Ozvěny	30 000
Ostatní činnosti v kultuře - SKC, SPOZ	400 000
Tělovýchova - příspěvek Sokolu	80 000
Dětská hřiště a příspěvky spolkům	132 000
Veřejné osvětlení, hřbitov	220 000
Nakládání s odpady	1 470 000
Údržba veřejného prostranství	220 000
Služby sociální péče	20 000
Požární ochrana	350 000
Plat starosty a zastupitelů vč. odvodů	780 000
Platy a provoz obecního úřadu a pracovní čety	1 950 000
Bankovní poplatky	50 000
Pojistné	70 000
Platby jiným obcím za žáky, členské příspěvky	58 000
Oprava střechy zdravotního střediska	60 000
Rozpočtová rezerva pro místní části	80 000

Pravidelné výdaje celkem 9 734 000

Pravidelné příjmy minus pravidelné výdaje 4 823 500

Mimořádné výdaje bez vod. a kan.

investiční příspěvek Regionu Jih	1 827 011
vyrovnání vlastních zdrojů Regionu Jih	1 000 000
splátky jistiny půjčky	500 000
úroky z půjčky	98 000
spoluúčast k dotaci na restaurování sv. Ondřeje	70 000
spoluúčast k dotaci na obnovu historických cest	290 000
spoluúčast k dotaci na střechu a podkrovní školy	150 000
oprava tarasu a plot ve školce	120 000
Celkem mimořádné výdaje bez vod. a kan.	4 055 011

Pravidelné příjmy minus řádné a mimořádné výdaje bez vodovodu a kanalizace 768 489

Výdaje na vodovod a kanalizaci

vodovodní řady včetně dopravních opatření	30 000 000
kanalizační řady včetně dopravních opatření	9 000 000
přípojky vodovodní	4 453 633
přípojky kanalizační gravitační	551 417
přípojky kanalizační tlakové	1 536 707
Stavební dozor	453 333
Celkem výdaje na vodovod a kanalizaci	45 995 090

Celkem všechny výdaje 59 784 101

Příjmy minus výdaje 82 099