

OZVĚNY



ONDŘEJOVA , TŘEMBLAT A TURKOVIC

Číslo 1, leden 2010

Vydává obec Ondřejov

ČAS A MY

Moc starý snad ještě nejsem, ale něco už taky pamatuji. V roce 1972 jsem začal trvale bydlet v Ondřejově; neměl jsem doma vodovod, kanalizaci ani ústřední topení. Nosil jsem ze sklepa plné uhláky (ti mladší dnes už možná ani nevědí, co je to "uhlák"). Když jsem se chtěl vykoupat, musel jsem u studny pětkrát napumpovat po dvou konvích a nanosil je nahoru do kotle zvaného "brutar", pak pod ním půlhodinu topit. Neměl jsem ani "pevnou linku", neřku-li mobil. Neměl jsem televizi ani auto. A měl jsem taky, jak se říká, "vysoko do žlabu": kromě toho, že v krámech toho tehdy moc nebylo, jsem začínal s platem 1 320 korun čistého měsíčně, a to bylo i na tehdejší dobu docela málo.

Jak jsem to mohl vůbec přežít?

No - mohl. A se mnou hezkých pár milionů lidí v této zemi, kteří na tom byli podobně. Nekoukali jsme na televizi, proto jsme měli čas na knihy. Neklábosili jsme hodiny mobilem, proto nám zbyl čas i peníze na to, abychom si něco udělali vlastníma rukama - třeba zrovna ten vodovod, abych nemusel nosit vodu v konvích. Nejezdili jsme na exotické dovolené, místo toho jsme vlakem zajeli na Slovensko a přešli tam Nízké Tatry nebo třeba prošli soutěsky ve Slovenském ráji. A neplatili jsme tisíce za koncert Madonny nebo jiné superhvězdy, místo toho jsme si, kde to jen šlo, zpívali sami.

Všechno tehdy stálo daleko víc úsilí a času - a přesto nám toho času daleko víc zbývalo.

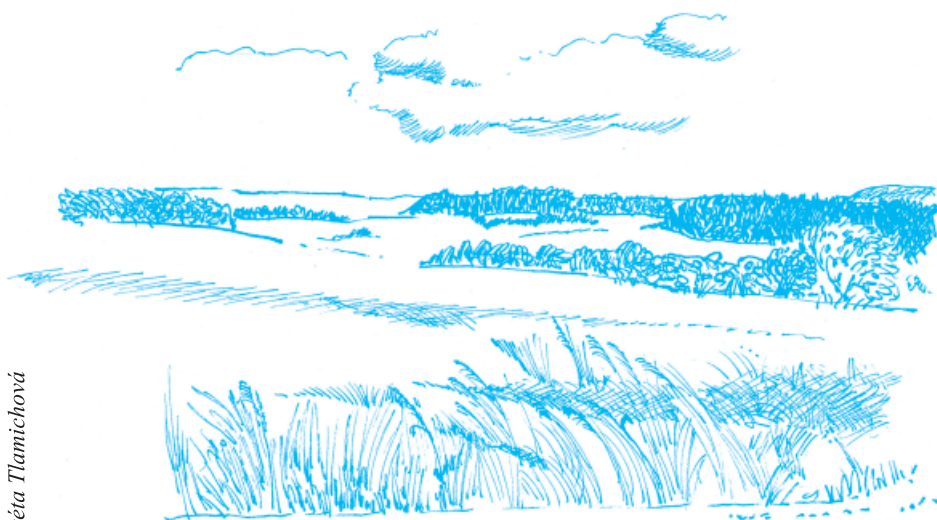
Vůbec nechci říkat, že tehdy byla lepší doba, to ani náhodou. Lidí toho miň vyrobili a miň taky spotřebovali. Většina lidí by asi nechtěla měnit za tehdejší dobu; jestli říkají, že ano, tak to bude spíš tím, že dnes jim je sedmdesát a tehdy byli mladí, zdraví a krásní.

Jisté je jen to, že většina lidí se pořád za něčím nehonila, jako se honí dnes. Měli jsme víc času - i když se den od té doby nezkrátil ani o hodinu.

Takže když dnes přemýšlím o tom, co přát jiným i sobě do nového roku, napadá mě především: víc času, miň stresu, víc pohody.

Martin Macháček

P. S. Prosím berte tento úvodník současně jako mou omluvu za to, že se k vám Ozvěny dostávají až s tak velkým zpožděním. Nebyl čas, opravdu. Snad to přání pomůže a v novém roce bude času víc.



KOPCE U TURKOVIC

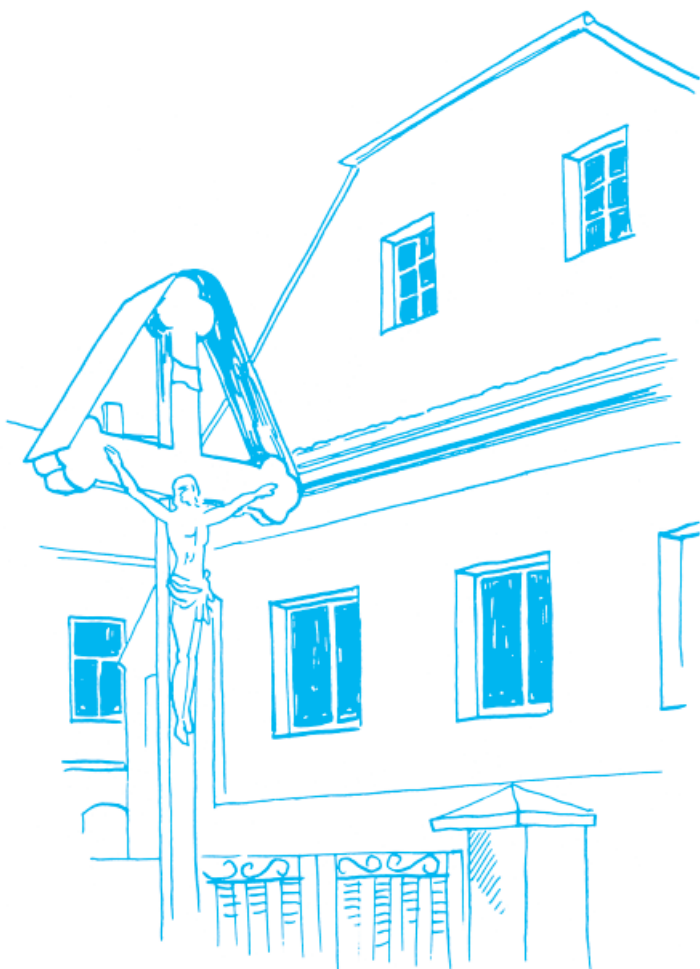
CO SE DĚJE V OBCI

Je to tak dlouho, co vyšly poslední Ozvěny, a tolik se toho událo, že vážně nevím, čím začít. Především se musím omluvit za to velké zpoždění - prostě až na necelé tři týdny své dovolené v létě jsem pořádně doháněl a nestíhal. Někdy do Ozvěn napíšu, jak vypadá takový obyčejný den starosty, ale teď hlavně musím napsat, co se za tu dlouhou dobu událo.

Rekonstrukce Obecního domu skončila a dům začal žít naplno. Funguje v něm tedy obecní úřad a knihovna, v obou patrech jsou nová a opravdu moderní sociální zařízení (nahore včetně sprch), ve všech nově rekonstruovaných prostorech je i nová elektroinstalace, vodovody a kanalizace, nová jsou i všechna okna a dveře. Dům je vytápěn tepelným čerpadlem, které má přibližně třikrát nižší spotřebu energie než elektrokotel, kterým se topilo dosud. Navíc dobré zateplení uspoří víc než polovinu tepla. Takže zatímco vloni jsme za vytápění v KD spotřebovali 106 010 kWh a zaplatili 238 669 Kč, tuto zimu jsme od počátku topné sezony do 10. ledna spotřebovali jen 10 921 kWh za přibližně 35 000 Kč a výhled na celý rok je přibližně 85 000 Kč. Přitom dřív se čtvrtina domu - bývalá hospoda - nevyužívala a nevytápěla, dnes se vytápí celá budova.

Součástí přestavby byla také rekonstrukce schodiště na půdu a nová podlaha půdy. Na půdě obecního domu bylo spousta harpádí, chodilo se tam po škváře a potmě. Dnes je tam elektřina a světlo, podlaha z dřevotřískových desek, nová okna ve štítě a pěkný velký prázdný prostor. Uvažujeme o tom, co by se s ním dalo dělat.

Protože se uvolnila místost bývalé elektrokotelny, bude jí možno využívat jinak. Dnes je v ní sklad tělocvičného náčiní, čásem se bude používat i jako bar při zábavách.



Bývalá hospoda v Turkovicích. Kresba Lukáš Martinka

V sále je dnes opravdu čilý provoz: přes den tam má samozřejmě škola tělocvik, odpoledne a večer se v něm hraje volejbal i jiné sportovní hry, konají se nejrůznější cvičení, balet, tance, aerobic, kurzy taekwon-do, dokonce se tam pouštějí i modely letadel. Sál má nový osvětlovací pult a nové reflektory. Nedávno se tam konalo velmi úspěšné divadelní představení ondřejovských hasičů v režii Jany Sloupové *Dobytí severního pólu* - a doufám, že budou následovat i další hry. Před Vánoci se tam opět hrála Česká vánoční mše Jana Jakuba Ryby, kterou nastudoval Pepík Zicha původně před 33 lety v r. 1976 a která se od té doby hrála každoročně - do r. 1988 jen v kostele, ale od r. 1989 i koncertně. I toto představení se setkalo s velkým aplauzem posluchačů. (Mimochodem, přečtěte si v tomto čísle pěkný článek Pepíka Zichy o historii Rybovky v Ondřejově.)

Také v prvním patře, v SKC je živo: jednak je tam v provozu mateřské centrum Beruška Ivety Zadákové, dále je tam internet pro veřejnost, konají se kurzy jazykové, výtvarné, počítačové i jiné. Pro různé vzdělávací akce máme také dataprojektor a plátno. Věřím, že všechny ty sportovní, kulturní i vzdělávací aktivity ještě porostou; naše obec si tím už získává dobrou pověst v okolním regionu.

Musel se přestavovat Obecní dům? Přestavba stála celkem skoro 9,4 milionu korun, z toho třetinu nám zaplatila dotace, zbytek přibližně 6 milionů platíme z obecních peněz. Jistě leckoho napadne, že to je hodně a že za stejné peníze by se dalo nové sídlo obecního úřadu (když už dosavadní úřad musíme uvolnit družině) vybudovat na zelené louce.

Možná ano, ale věc není tak jednoduchá. Především - obecní dům není jen obecní úřad, náklady na obecní úřad byly jen asi 1/4 celkových nákladů. Nejvíce stálo zateplení celého domu, tepelné čerpadlo, výměna všech oken a vnějších dveří, rekonstrukce vodovodu, kanalizace, zařizovacích předmětů, elektroinstalace apod. To jsou náklady na celou budovu, v které cvičí školní děti i dospělí cvičenci a v které se koná i spousta dalších akcí. Přestavovalo se také první patro, kde sídlí SKC, některé práce se dělaly i na půdě. Součástí nákladů byla i malá oprava střešní krytiny a výměna starého podbití krovů. Takže nejde jen o obecní úřad.

Za druhé, i kdybychom postavili nový obecní úřad "na zelené louce", co pak dělat s Obecním domem? Nechali bychom ho dál chátrat? Prostory po hospodě byly tak "vybydlené", že by se bez rekonstrukce nedaly používat. Sociální zařízení bylo v havarijním stavu, kanalizace se ucpávala, záchody smrděly jako v nejhorší putyce. Stará okna nevyhovovala, elektroinstalace byla zastaralá a poruchová.

I kdybychom dali peníze do stavby nějaké menší budovy pro obecní úřad, stejně by nám na krku zůstal chátrající kulturní dům s nevyužitelným prostorem po hospodě, který bychom dřív nebo později museli opravit a do kterého bychom museli každoročně dávat velké peníze na vytápění. Peníze, které jsme dnes dali na zateplení a tepelné čerpadlo, se brzy vrátí tím, jak ušetříme za vytápění.

A za třetí, nový úřad "na zelené louce" bychom nemohli postavit uprostřed obce, takže jeho dostupnost pro lidi by se asi zhoršila.

Prostě obec je povinná pečovat o svůj majetek (to nám ukládá i zákon), a tato péče zahrnuje i rekonstrukce starých budov. Že jsou dnes stavební práce hodně drahé, to je bohužel pravda. Na druhé straně je ale pravda i to, že technická i estetická úroveň staveb je dnes nastrovatelně lepší než před 20 - 30 lety. Stavět jako tehdy by jistě bylo lacinější, ale nebylo by to rozumné a nebylo by to ani podle možné, protože taková stavba by nesplňovala dnešní normy a bezpečnostní předpisy. Cena stavebních prací byla získána z řádně a poctivě provedeného výběrového řízení, do kterého se přihlásily čtyři firmy a které bylo kontrolováno Státním fondem životního prostředí. S firmou Albet stavební, která soutěž vyhrála a

rekonstrukci prováděla, jsme byli spokojeni, proto jsme původní smlouvu s ní rozšířili i na rekonstrukci družiny.

Rekonstrukce bývalého obecního úřadu na družinu. Jak jistě víte, do září 2008 byla mateřská škola jen v prvním patře Andrešovy vily v Pražské ulici, zatímco v přízemí byla družina a knihovna. V roce 2006 se v obou patrech provedla rekonstrukce sociálních zařízení, v roce 2008 se vystěhovala družina a knihovna a v přízemí se provedla další rekonstrukce, díky které se zvětšila herna. Od září 2008 tedy pracuje školka v obou patrech a jen díky tomu můžeme zachovat počet dětí 41 - jinak bychom museli jednu třídu zrušit, protože dřívější malé prostory už nevyhovovaly dnešním hygienickým předpisům.

Družina i knihovna prožily rok v provizorních podmínkách, knihovna se po dokončení rekonstrukce nastěhovala do obecního domu, ale družina musela ještě počkat. Když se obecní úřad vystěhoval do nového sídla, začala rekonstrukce jeho dosavadního sídla v budově zdravotního střediska. Jednak se bourala přička, aby se dvě kanceláře spojily v jednu pěknou hernu, dále se kompletně představěla sociální zařízení, rozvedla zcela nová elektroinstalace a vyměnila okna (stará okna už prakticky nešla otvírat nebo zavírat). Rekonstrukce družiny nás stála 816 000 Kč. Prováděla ji firma Albet stavební jako rozšíření smlouvy o dílo za stejné jednotkové ceny, jaké byly vysoutěženy na rekonstrukci obecního domu.

Krácení dotace o DPH. Jak už jsem psal v minulém čísle Ozvěn, MAS Říčansko (Místní akční skupina) nám schválila dotaci z Programu rozvoje venkova na rekonstrukci prvního patra kulturního domu. Možná jste však zaznamenali ve zprávách, že v létě ministerstvo zemědělství v rozporu s původními pravidly rozhodlo, že daň z přidané hodnoty nebude obcím uznávat jako oprávněný náklad, takže nám dotaci zkrátí a DPH budeme muset zaplatit z vlastních prostředků. Znamená to, že místo původní schválené dotace 1,297 mil. Kč dostaneme jen 1,093 mil. Je to, jako kdyby se pravidla fotbalového zápasu změnila půlhodinu po začátku.

Jak hospodaříme. V lednu při sestavování rozpočtu na rok 2009 jsme věděli, že přichází krize, proto jsme daňové příjmy předpovídali opatrně, jen na 92 % skutečně vybraných příjmů v roce 2008. Letošní vývoj je však ještě o něco horší. Loni jsme měli daňové příjmy 10,46 mil. Kč, letos jen 8,58 mil. Kč, tedy o 1,88 milionů (o 18 procent) menší. Přitom jsme právě letos měli velké investiční výdaje na rekonstrukci Obecního domu i družiny, navíc se dokončovala Větrná ulice a stěhovaly autobusové zastávky v Třebelatech. Ke dni 21. 1. 2010 jsme měli na účtech 1 376 689 korun, čekáme ještě vyplacení přibližně milionové dotace na rekonstrukci 1. patra v Obecním domě (přibližně dvoumilionovou dotaci na zateplení a tepelné čerpadlo jsme už obdrželi). To sice není tak špatné, ale museli jsme přesunout některé další nákladné akce na rok 2010: zateplení školky, rekonstrukci veřejného osvětlení, odbahnění a rekonstrukci rybníku u areálu ZD a samozřejmě i stavbu vodovodních a kanalizačních řadů. Čekají nás ještě náročné příští roky.

Územní plán. Zpracovatelka ing. Soukeníková už vypracovala návrh změny č. 1 územního plánu. Ten je nyní rozeslán k připomínkám "dotčeným orgánům státní správy", jak se to oficiálně jmenuje, tj. hlavně různým úřadům. Po zpracování jejich připomínek k němu bude veřejná diskuse, v které se k němu mohou vyjádřit občané. Po skončení tohoto připomínkového řízení bude návrh předložen zastupitelstvu ke schválení.

Nový ekonom obce. V červenci ukončila pracovní poměr na obecním úřadě naše dlouhodobá spolupracovnice Miluška Sedláčková. Byla vždy velmi poctivá, pečlivá a svědomitá a také velmi ochotná k občanům. Děkuji jí za všechnu práci, kterou na úřadě vykonala a přeji jí všechno nejlepší na jejím novém pracovišti. Na místo ekonomy jsme vypsalí výběrové řízení, do kterého se přihlásí-

li tři zájemci. Nejlépe uspěl ing. Jiří Králík, který byl přijat a už půl roku na úřadě pracuje. S jeho prací jsem velmi spokojen. Jeho zkušenosti s výpočetní technikou jsou velkou pomocí právě teď, když přecházíme na nový účetní a evidenční program obce, když začínáme pracovat s datovými schránkami i s CzechPointem.

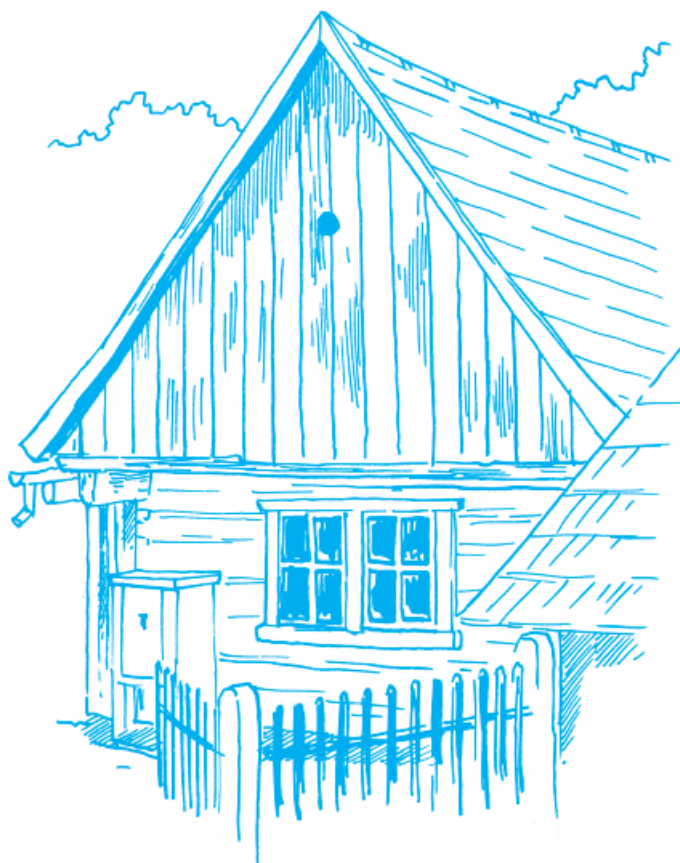
A to je další novinka na našem úřadě: **kontaktní místo Czech-Point.** Radu úředních lejtster, která potřebujete pro jiné úřady, můžete už získat i u nás. Je to výpis z katastru nemovitostí, výpis z obchodního rejstříku, z živnostenského rejstříku, z rejstříku trestů, z bodového hodnocení řidiče, ze seznamu kvalifikovaných dodavatelů nebo z insolvenčního rejstříku. Můžete u nás také ohlásit živnost, ohlásit změnu údajů pro živnostenský rejstřík nebo požádat o koncesi. A dostanete-li zprávu do datové schránky, dokážeme vám ji převést do úředně ověřené listinné podoby.

Na počítačové vybavení kontaktního místa jsme dostali dotaci přibližně 75 000 Kč. Nakoupili jsme za ni počítač s příslušenstvím, monitory, čtečky karet a čárových kódů a hlavně barevnou multifunkční tiskárnu a kopírku formátu A3, která nám velmi pomáhá i v každodenní práci na úřadě. Shodou okolností nám stará kopírka dosloužila právě týden před příchodem nové - kdybychom nedostali dotaci, stejně bychom museli drahou kopírku kupovat.

Kancelářský nábytek na vybavení obecního úřadu v novém místě jsme dostali jen za stěhovací náklady, je to vyřazený nábytek z banky. Police do archivu jsme přestěhovali ze starého obecního úřadu, přizpůsobil a přestavěl nám je František Hnízdo. Nově jsme do úřadu koupili jen linku do kuchyňky.

Audit hospodaření obce. Podle zákona musí být hospodaření obce každoročně přezkoumáno, vždy je napřed částečné přezkoumání na podzim a potom konečné přezkoumání celého ukončeného roku na jaře. Částečné přezkoumání roku 2009 je už provedeno, žádné závady shledány nebyly.

Měli jsme tu také **požární kontrolu**, stála nás spousta příprav, aby všechno dopadlo dobře, a taky dopadlo. Hlavní zásluhu na tom má ovšem Vladimír Zámyslický, který mi před kontrolou velmi



Třebлаты - Brožkovna. Kresba Lukáš Martinka

ochotně radil a pomohl připravit všechny potřebné papíry a kterému za to velmi děkuji.

Kompostárna. V areálu zemědělského družstva je už připravena kompostárna, na kterou bude možno odvázet posekanou trávu, shrabané listí a také větve, které seštěpkujeme. Chceme tím pomoci občanům, aby nemuseli tento organický odpad pálit nebo odvázet na místa, kam nepatří. Prosíme, abyste tam ukládali **jen organický odpad**, žádné dlaždice, suť, hlinu a podobně. Větve odkládejte zvlášť, nemíchejte je s listím a trávou.

Žádosti o dotace. Jak už jsem napsal výše, dostali jsme dotaci na zařízení CzechPointu, tedy hlavně na počítač a kvalitní tiskárnu. Dále jsme v poslední době podali žádosti o následující dotace:

20,14 mil. Kč z Programu rozvoje venkova na čističku, část kanalizace a část vodovodu v Ondřejově;

1,66 mil. Kč z Fondu rozvoje obcí a měst Středočeského kraje na rekonstrukci a rozšíření veřejného osvětlení (k tomu máme už schválenou dotaci 258 000 Kč z PRV);

4,65 mil. Kč z Fondu životního prostředí Středočeského kraje na čističku odpadních vod v Ondřejově;

263 000 Kč ze Středočeského fondu kultury a obnovy památek na restaurování pomníku sv. Ondřeje;

100 000 Kč ze Středočeského Fondu podpory dobrovolných hasičů a složek IZS na kompletní rekonstrukci požární nástavby na hasičském autě.

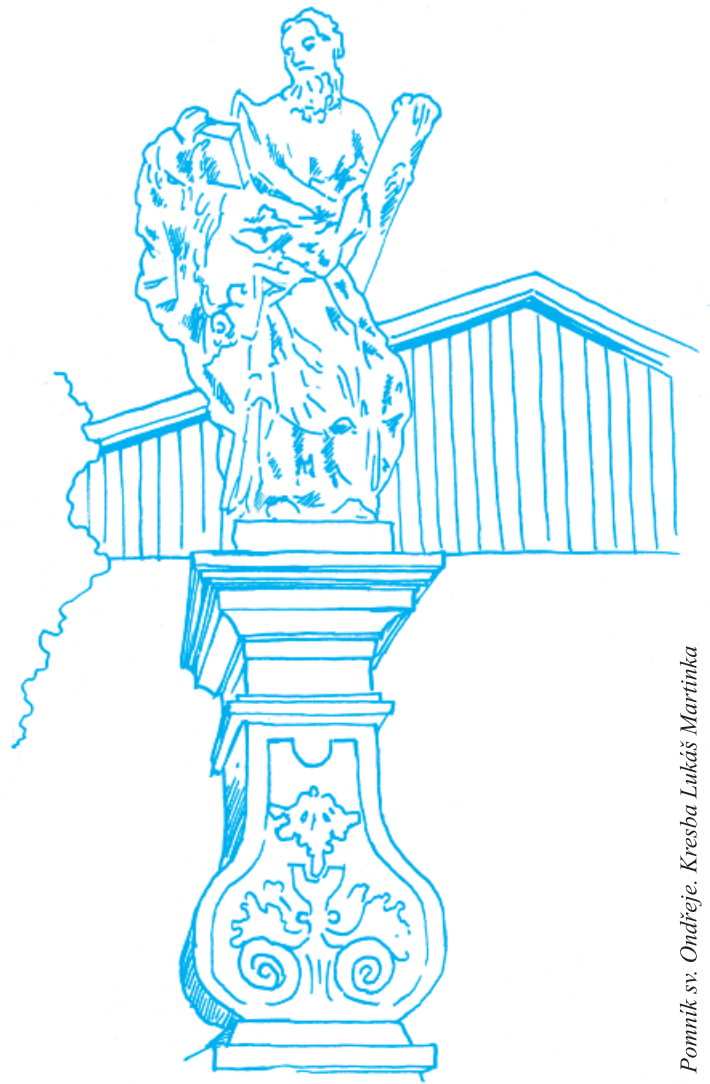
A především: aktualizovali jsme už dříve podanou žádost na Ministerstvo zemědělství o dotaci na vodovodní a kanalizační řady v obci za celkem 68 mil. Kč bez DPH.

Samozřejmě žádná z těchto dotací není jistá, budeme rádi, když vyjde aspoň něco. Více se dozvíme na jaře.

Co to je, když se řekne "dotace". Vypadá to hrozně jednoduše: "podáme žádost o dotaci". Jenomže ve skutečnosti je to velká spousta práce a papírování. Například žádost o dotaci z Operačního programu životního prostředí i se všemi přílohami obsahuje snad 50 lejšter, některá musíme napsat sami, jiná shánět u úřadů, a to znamená psát další žádosti na tyto úřady (např. krajský úřad, Agentura ochrany přírody a krajiny atd.), musíme dokládat všechna stavební povolení, jejich prodloužení, energetické audity, samozřejmě kopie projektů atd. atd. Když to dopadne dobře a je rozhodnuto, že dotaci dostaneme, následuje shromažďování podkladů pro podpis smlouvy, dalších asi 50 papírů. A po dokončení akce vyúčtování, všechno s další spoustou papírů. Takže posledních 6 týdnů před koncem roku jsem snad kromě dotací nic jiného nedělal: vyúčtování dotace na CzechPoint, příprava žádostí na ministerstvo zemědělství (vodovod a kanalizace), vyúčtování dotace na SKC, příprava pro podpis smlouvy o dotaci na zateplení mateřské školy včetně výběrového řízení, příprava projektu výměny střechy základní školy a rekonstrukce podkrovní učebny (to musíme mít, až budeme žádat o dotaci), administrativní kontrola žádosti na Program rozvoje venkova (vodovod, kanalizace, čistička), příprava čtyř žádostí o dotaci z fondů kraje, o kterých jsem psal výše. Celkem to byla spousta práce okolo deseti dotací. Daleko radši bych místo toho psal Ozvěny.

Zateplení mateřské školy. Bylo dokončeno výběrové řízení na zateplení Andresovy vily (budovy mateřské školy) včetně výměny oken a vnějších dveří. Vyhrála ho firma S. V. P. Sevax, s. r. o., Záběhlická 17, Praha 10 s cenou 1 656 765 Kč (včetně rozpočtové rezervy 5 % a DPH 20 %). Druhá v pořadí byla firma Albet, která pro nás dělala rekonstrukci Obecního domu i přestavbu bývalého obecního úřadu na družinu; její nabídka byla 2 114 496 Kč. Třetí uchazeč, firma STIOB, byl vyloučen, protože v čestném prohlášení o svých dosavadních zakázkách uváděl nepravdivé údaje. Zateplení bude prováděno na jaře a v létě letošního roku tak, aby co nejméně narušovalo provoz školky.

V souvislosti s budovou školky mám jednu čerstvou a špatnou



Pomník sv. Ondřeje. Kresba Lukáš Martinka

zprávu. Odkryli jsme podlahu na půdě a zjistili, že některé stropní trámy jsou ve špatném stavu - napadené dřevomorkou. Čekáme na posudek mykologa a statika, ale je jisté, že některé trámy se budou muset opravovat, možná i vyměňovat. Zejména jde o trámy, o něž se opírají vaznicové sloupky, které nesou část střechy. Kdybychom je brzy neopravili, při velkém zatížení střechy sněhem by se mohl trám prolomit do třídy. Znamená to samozřejmě další výdaje.

Rekonstrukce veřejného osvětlení. Bylo provedeno výběrové řízení na rekonstrukci veřejného osvětlení v Ondřejově, Třemblatech i Turkovicích, včetně částečného rozšíření. Zúčastnilo se ho 7 uchazečů, nejlepší nabídku dala firma Eltodo EG, a. s., Novodvorská 1010/14, Praha 4, za nabídkovou cenu 1 847 843 Kč bez DPH. S prací se začne co nejdříve.

Stali jsme se plátcí DPH. Asi před rokem byl změněn zákon o DPH tak, že se daleko více obcí stane plátcí. Naše obec proto v listopadu překročila obrát, při kterém se musíme zaregistrovat, a od 1. prosince jsme se stali plátcí DPH. Prakticky to znamená, že ušetříme při stavbách, opravách a údržbě vodovodů, kanalizací a čističek, protože DPH, které při tom zaplatíme, dostaneme od finančního úřadu zpět. Naproti tomu budeme muset připočítávat DPH k vodnému a stočnému. Ovšem provozovatelem celého vodovodu bude pravděpodobně Svazek obcí Region Jih, kterému patří vodovodní přívaděč, a ten je už plátcem stejně. Takže DPH by se z vodného platilo tak jako tak.

Stavby místních komunikací. Byla dokončena poslední část ulice Větrné - rozšíření a zpevnění jejího nájezdu na silnici ke Kostelním Střímelicím, požádali jsme proto o kolaudaci této komunikace. Dále jsme podali žádost o stavební povolení na místní ko-

munikaci pod Břešťákem, v místě, kde má obec 7 stavebních parcel. Tyto parcely nám po zainvestování budou sloužit jako zlatá rezerva pro budoucí investiční akce, z peněz za jejich prodej budeme částečně financovat zejména vodovody a kanalizace.

Akce v Obecním domě. Vráťím se ještě jednou ke "kulturáku". Prosím všechny, kteří tam chtějí pořádat jakékoliv akce, tedy zejména Sokol a jiné spolky, aby si s dostatečným předstihem zarezervovali termíny u Hynka Kašpara nebo Miši Čihákové v kanceláři SKC. Tam je vedena evidence a kalendář všech akcí.

Vykácení bříz pod mlýnem. Jak jste možná zaregistrovali, nechali jsme vykácet asi 8 bříz na obecním pozemku mezi ulicemi Turkovická a Sportovní (na místě bývalého rybníčku u mlýna). Není to svévolné ničení přírody, jak si možná někteří lidé mysleli. O vykácení bříz požádal totiž člověk nejpovolanější, Václav Beránek starší, který ty stromy před mnoha lety sázel. Vysadil tehdy doprostřed tohoto malého parčíku lípu a okolo ní břízky. Po mnoha letech však břízky vyrostly natolik, že lípu zastíňovaly a utlačovaly. Chce-li, aby lípa rostla dál, musely břízky pryč.

Historické cesty. Ještě jedna dotace se nás týká, i když žadatelem je MAS Říčansko. Jde o obnovení historických cest z Ondřejova (od obecní čistíčky) přes potok Vejborka do Kališť a druhé z Turkovic do Lensedel (od křížku kolem vysílače Eurotelu směrem na Borka). Tyto cesty nebyly po desetiletí udržovány a zarostly křovím, dnes se obcházejí a objíždějí po soukromých pozemcích. Protože jde o projekt na území své než jedné obce, navrhl jsem asi před rokem, aby ho zaštilil svazek obcí Ladův kraj, jehož členem jsme spolu s obcí Kaliště. Ladův kraj zaplatil projektovou a rozpočtovou přípravu, o dotaci bude požádáno z Programu rozvoje venkova v rámci spolupráce místních akčních skupin Říčansko a Posázaví. Rozpočtové náklady pro část na našem území jsou 2,5 mil. Kč, dotace by byla 2,25 mil. (90 %), vlastní zdroje by byly 250 000 Kč. Spolu s námi se tato akce týká i obcí Kaliště a Senohraby.

Pečovatelská služba. Stejně jako loni, i letos máme smlouvu s Městem Mnichovice na pečovatelskou službu pro naše staré, nemocné nebo postižené občany. Je možné si např. nechat dovážet obědy, nakoupit, objednat doprovod k lékaři, pedikúru a podobné věci. Kdo by měl o takovou službu zájem nebo kdo ví o někom, kdo by ji potřeboval, ať se obrátí na obecní úřad.

Sněhová kalamita. Některé zimy jsou k nám milosrdné, moc nesněží, ale tato zima nám dává zabrat. I když se snažíme, cesty a chodníky nejsou vždycky, jak by měly být. Mirek Tesařík v Ondřejově a Třemblatech i Zdeněk Vaněk v Turkovicích protahují velmi zodpovědně. Stejně tak naši zaměstnanci Pepík Švanda, David Hnízdo a Mirek Bartoška dělají, co jen jde, aby chodníky byly schůdné. Všem za to patří velké poděkování. V celé obci máme okolo 15 km místních komunikací, ale jen asi 9 km se v zimě udržuje. I tak je to hodně.

Nenechávejte auta v uličkách, když sněží. To je velký problém: v úzkých uličkách, např. na Horce, je při plotě zaparkované auto. Za sucha se okolo něj jiné osobní auto protáhne. Když ale jede traktor s radlicí a prohrnuje, kolem takového auta se nedostane a ulice zůstane neprohrnutá. Prosím myslete na to letos, jestli ještě bude potřeba prohrnovat, a určitě taky příští zimu.

A podobný problém může nastat i na náměstí. Parkujte s rozmyslem, abyste nebránili odklizení sněhu ani výjezdu ze dvorů.

Taky se stává, že někteří lidé Mirkovi Tesaříkovi, místo aby mu poděkovali, ještě vynadají, že jim nahnul sních k vratům. Naštěstí takových je jen velmi málo, ale jsou. Prosím vás, on opravdu nemůže a nebude zastavovat každých dvacet metrů, aby sních, který vyhrne z ulice, ještě každému lopatou odházal od vrat. Rozumný člověk to pochopí.

Martin Macháček

NOVÁ VYHLÁŠKA O POPLATKU ZA KOMUNÁLNÍ ODPAD

Od 1. ledna platí v naší obci nová vyhláška o poplatku za komunální odpad. Pokusím se zde jednoduše odpovědět na několik otázek.

Co se změnilo proti předešlým rokům?

Tři věci.

- Za prvé, základní poplatek se zvyšuje z 500 korun na 650 korun ročně, tj. ze 42 korun na 54 korun měsíčně.

Proč? Protože poplatek se neměnil od roku 2004, ale cena likvidace odpadu stále rostla. Poslední roky jsme za odpad dopláceli okolo 350 000 Kč ročně.

- Za druhé, poplatek platí nejen lidé s trvalým pobytem v obci, ale i ti, kdo v obci fakticky bydlí, i když mají trvalý pobyt jinde.

Proč? Protože kdo zde bydlí, i když je hlášen třeba v Praze, produkuje odpad a odvoz tohoto odpadu platíme. Je spravedlivé, aby od něj obec za odvoz jeho odpadu vybrala stejné peníze jako od lidí, kteří zde jsou trvale hlášeni.

- Za třetí, kdo chce víc popelnic, musí si připlatit - zaplatí vyšší poplatek.

Proč? Protože každá obyčejná popelnice (120 litrů) stojí obec 1800 Kč a každá velká popelnice (240 litrů) stojí obec 3200 Kč ročně. Když jeden člověk, který zaplatil poplatek 500 Kč, měl velkou popelnici za 3200 Kč, doplatila na něj obec (z peněz nás všech) 2700 Kč. Od letoška už musí tento rozdíl zaplatit sám.

Kdo bude platit poplatek?

Každý, kdo v obci fakticky bydlí. To znamená i ten, kdo zde není trvale hlášen, ale má zde "hlavní bydliště". Je-li zde trvale hlášen, ale dlouhodobě žije jinde (např. studuje nebo dlouhodobě pobývá v cizině, bydlí fakticky v jiné obci nebo městě apod.), pak poplatek neplatí. Studenti, kteří zde mají "hlavní bydliště" a jsou např. na internátě, poplatek platí. Ve sporných případech rozhodne rada obce. Sporných případů ale asi nebude moc, protože v malé obci, jako je naše, se ví, kdo zde opavdu bydlí a kdo ne.

Poplatek dále platí, stejně jako dosud, každý majitel rekreační chaty nebo chalupy. Jestliže však prokáže, že chata nebo chalupa je neobyvatelná, poplatek neplatí.



Turkovice. Autor Tomáš Hora.

Jeden z nových leteckých snímků Ondřejova (fotografováno 3. 5. 2009) a Turkovic (13. 6. 2009). Můžete si je prohlédnout i zakoupit na obecním úřadě. Barevné snímky mají rozměr 40 cm x 30 cm, zalamínované stojí 240 Kč.

Když zaplatím základní poplatek 650 korun ročně, co za to mám?

Mám nárok na 13 bezplatných svozů normální popelnice (120 litrové), to je jednou za 4 týdny. Dále mohou odkládat tříděný odpad do barevných kontejnerů a zbytkový (netříděný) odpad do černých kontejnerů. Dvakrát ročně obec přistaví velkoobjemové kontejnery např. na starý nábytek. Dvakrát ročně obec sváží nebezpečný odpad a elektroodpad.

Většinou v domácnosti žije víc lidí a jejich nároky se sčítají. Dva lidé, kteří zaplatí poplatek, mají tedy nárok na 26 bezplatných svozů normální popelnice, do je jednou za čtrnáct dní. Čtyři lidé mají nárok na týdenní vyvážení normální popelnice (120 litrů) nebo na čtrnáctidenní vyvážení velké popelnice (240 litrů).

Můžeme si to přibližně představit i takto: když zaplatím poplatek 650 korun, je z toho 450 korun za popelnici a 200 korun za všechno ostatní (kontejnery, velkoobjemový odpad, nebezpečný odpad). Těch 450 korun je právě čtvrtina částky 1800 korun, kterou zaplatíme svozové firmě za vyvážení jedné obyčejné popelnice každý týden. Proto 4 lidé mají nárok na obyčejnou popelnici vyváženu jednou týdně (dostanou týdenní známku), 2 lidé mají nárok na obyčejnou popelnici vyváženu jednou za dva týdny (dostanou tedy čtrnáctidenní známku). Kdo má velkou popelnici, zaplatí základní poplatek také 650 Kč.

Kdy se vyváží popelnice se 14denní známku?

Ve čtvrtek v lichém týdnu (např. 4. února, 4. března, 1. dubna, 13. května) se vyvážejí všechny popelnice, tedy i ty se 14denní známku. Ve čtvrtek v sudém týdnu (např. 11. února, 11. března, 8. dubna, 6. května) se vyvážejí jen popelnice s týdenní nebo s jednorázovou známku.

Co když produkuji více odpadu a potřebuji víc svozů?

Je to možné, ale připlatím si na to. Kdybych pořádně třídil, určitě s tímto počtem svozů vystačím. Zákon říká, že poplatek se stanoví s ohledem na úroveň třídění odpadu. Víc netříděného odpadu v popelnici znamená, že špatně třídím a podle zákona tedy zaplatím víc.

Kolik si připlatím k základnímu poplatku 650 Kč?

Tolik, kolik za dodatečné svozy účtuje svozová firma. To znamená:

- U obyčejné popelnice:

450 korun za 13 dodatečných svozů (svoz jednou za 4 týdny), 900 korun za 26 dodatečných svozů (svoz jednou za dva týdny), 1800 korun za 52 dodatečných svozů (svoz každý týden).

- U velké popelnice 800 Kč za 13 dodatečných svozů (jeden svoz za 4 týdny), 1600 korun za 26 dodatečných svozů (svoz

jednou za 2 týdny), 3200 korun za 52 dodatečných svozů (svoz každý týden).

Na normální popelnici dáváme známky týdenní (52 svozů ročně), čtrnáctidenní (26 svozů ročně) nebo jednorázové.

Jednorázovou známku přilepíte na popelnici před svozem, datum na ní není třeba vyplňovat, popeláři ji přeškrtnou, aby se nedala použít znovu.

Na velkou popelnici (240 litrů) jsou jen týdenní a čtrnáctidenní známky, jednorázové se na ni nevydávají.

Příklady:

- V domě bydlí jeden člověk. Zaplatí-li základní poplatek 650 Kč, dostane 13 jednorázových známek na normální popelnici (jeden svoz měsíčně). Chce-li mít popelnici vyváženu čtrnáctidenně, tj. 26 svozů ročně, zaplatí za dodatečných 13 svozů doplatek 450 Kč, celkem $650 + 450 = 1100$ Kč. Jestli netřídí a produkuje hodně směsného odpadu, pak možná bude chtít, aby mu popelnici vyváželi každý týden, tj. 52 svozů ročně. Je to možné, ale pak si k základnímu poplatku 650 Kč připlatí za dodatečných $3 \times 13 = 39$ svozů ještě 3×450 Kč, zaplatí tedy celkem $650 + 3 \times 450 = 2000$ Kč.

- V domě bydlí dva lidé. Zaplatí-li každý z nich základní poplatek 650 Kč, tedy celkem 1300 Kč, dostanou známku na jeden svoz za čtrnáct dní normální popelnice (celkem 26 svozů). Jestliže mají hodně směsného odpadu a chtějí vyvážet normální popelnici každý týden (celkem 52 svozů), zaplatí navíc 900 korun za dodatečných 26 svozů, tedy tito dva lidé zaplatí dohromady $2 \times 650 + 900 = 2200$ Kč za rok (každý z nich přibližně 90 Kč měsíčně).

Přehledně to vidíte v následující tabulce. Písmena v ní znamenají toto: J - známka na jednotlivý svoz; Č - známka na svoz jednou za čtrnáct dnů (26 svozů do roka); T - známka na svoz jednou týdně (52 svozů do roka). Takže např. 13xJ znamená 13 jednorázových známek, 1xČ znamená jedna čtrnáctidenní známka, 2xT znamená dvě týdenní známky apod.



Kreslila Adélka Kubičková při zápisu do 1. třídy

Poplatky a známky na popelnice v roce 2010

Počet osob	1	2	3	4
Základní poplatek	650	1300	1950	2600
Základní nárok - popelnice 120 litrů	13 x J	1x Č	1xČ+13xJ	1x T
Základní nárok - popelnice 240 litrů	---	---	---	1xČ
Za popelnici 120 litrů 1xČ, zaplatí celkem	1100			
Chtějí-li popelnici 120 litrů 1xT, zaplatí celkem	2000	2200	2400	
Chtějí-li popelnici 240 litrů 1xČ, zaplatí celkem	1800	2000	2200	
Chtějí-li popelnici 240 litrů 1xT, zaplatí celkem	3400	3600	3800	4000
Počet osob	5	6	7	8
Základní poplatek	3250	3900	4550	5200
Základní nárok - popelnice 120 litrů	1xT+13xJ	1xT+1xČ	2xT	2xT
Základní nárok - popelnice 240 litrů	1xČ	1xČ	1xT	1xT
Chtějí-li popelnici 240 litrů 1xT, zaplatí celkem	4200	4400		
Chtějí-li popelnice 120 litrů 2xT, zaplatí celkem	4600	4800		

VODOVOD A KANALIZACE

Nejprve trochu historie

Před víc než 10 lety se 13 obcí z našeho regionu dohodlo, že sdruží finanční prostředky a společně vybudují vodovodní přivaděč, který všechny tyto obce propojí a zajistí jim dostatek kvalitní pitné vody. Utvořily svazek s názvem Region Jih, který začal pracovat - objednal studii, projekty, získal územní rozhodnutí a stavební povolení a především sháněl peníze.

Podle projektu přivaděč začíná v Brtnici u Velkých Popovic, kde je napojen na vodovod Želivka-Praha. Z Brtnice jde do Kunic, pak jedna větev do Stránčic, Tehova, Všestar, Klokočné a Světic, druhá větev do Mnichovic a Struhařova. Ve Struhařově se zase dělí, jedna větev směřuje přes Třemblaty, Zvánovice, Ondřejov a Turkovice do Lensedel, druhá větev přes Svojetice, Srbín a Mukařov do Louňovic. Později se z Ondřejova povede ještě do Kališ' a do Kostelních Střímelic.

Celkové náklady na tento vodovod jsou víc než 300 milionů korun. Tolik stojí jen přivaděč, tj. hlavní potrubí, které prochází z obce do obce - tato cena nezahrnuje vodovodní řady, které rozvádějí vodu do jednotlivých ulic, ani vodovodní přípojky, které vedou vodu z vodovodního řadu v ulici do domu.

V první etapě se stavěl přivaděč z Brtnice do Kunic, přibližně 4 km za 50 mil. Kč. V druhé etapě, v letech 2005 až 2007, se stavělo do Stránčic, Tehova, Všestar, Klokočné a Světic. Konečně od roku 2008 dosud se staví třetí etapa, která prochází naší obcí a končí v Lensedlích.

Kudy prochází přivaděč naší obcí

Od Struhařova jde po silnici přes Třemblaty do Zvánovic, odtud lesní cestou na Pecný, kde je vodojem. Z Pecného jde Fričovou ulicí až k Pražské, tam se dělí. Na východ jde po horní straně náměstí kolem hasičárny, pak okolo Obecního domu do Choceradské, odtud Sukdolskou a Luční až k čističce, kde zatím končí (časem odtud půjde přes Vejborku do Kališ'). Mapa je na další straně.

Na západ jde Pražskou až k mlýnu, dále Turkovicickou přes Turkovice do Lensedel. Ve Fričově ulici před Přeučilovou vilou se na přivaděč napojí větev, která půjde po silnici do Kostelních Střímelic, ta se ale také ještě nestaví.

Investorem a budoucím majitelem přivaděče je Svazek obcí Region Jih, v kterém má naše obec podíl 11,65 %. Stavba přivaděče je financována jednak z dotace ministerstva zemědělství (55 %), dále z dotace Středočeského kraje (přibližně 10 %), zbytek platí členské obce - buď přímo, nebo jako splátky desetiletého úvěru. Naše obec zaplatila v r. 2009 skoro 1,5 mil. Kč, letos zaplatíme přibližně 1,33 mil. Kč, pak budeme splácet náš podíl na úvěru Regionu Jih ve výši přibližně 450 000 Kč ročně.

Kdy bude hotový?

Přivaděč má být hotový a zkolaudovaný do konce letošního roku (pravděpodobně už v září). V současné době je prakticky hotová část procházející Třemblaty a Zvánovice, trasa lesem k Pecnému, je už skoro hotový vodojem Pecný a vodovod ve Fričově ulici. V Ondřejově se zatím další části nestavěly, ale část od konce Ondřejova přes Turkovice směrem k Lensedlům je už také skoro hotová. Práce zastavila zima.

Jakmile bude přivaděč natlakován vodou a zkolaudován, můžou se k němu napojovat přípojky k sousedním nemovitostem. Tyto přípojky si staví každý majitel nemovitosti na vlastní náklad a zůstává jí jeho majetkem. Obec už uzavřela s některými vlastníky nemovitostí smlouvu, v které se zavázala, že dá vypracovat projekt přípojky a získá na ni územní souhlas. Jestliže váš dům stojí podél trasy přivaděče a zatím tuto smlouvu nemáte, obraťte se na obecní úřad, abychom ji s vámi uzavřeli. Některé projekty jsou už hotové,

jiné se ještě budou dělat na jaře. O územní souhlas budeme žádat v létě, protože jeho platnost je jen 12 měsíců a většina přípojek se bude dělat až koncem letošního roku nebo na jaře roku 2011. Odhad nákladů stavebníka na stavbu jedné přípojky je okolo 20 000 Kč, záleží na délce přípojky i na tvrdosti horniny.

Vodovodní řady

Občané, kteří bydlí podél trasy přivaděče, tedy mohou mít vodu už přibližně za rok. Máme štěstí, že přivaděč prochází okolo velkého počtu domů v naší obci - skoro třetina obyvatel může být napojena už jen z přivaděče. Pro ostatní budeme stavět vodovodní řady, které budou napojeny na přivaděč a procházejí jednotlivými ulicemi obce. Investorem a vlastníkem těchto řadů bude obec. Na řady ve všech třech místních částech už existuje projekt a bylo vydáno územní rozhodnutí a stavební povolení.

Možnosti dotace

Od začátku se obec snaží získat na stavbu nějaké peníze "zvenku". Jedním zdrojem by mohly být "evropské peníze", druhým národní zdroje (z našeho státního rozpočtu - z ministerstva zemědělství - s příspěvkem kraje).

Dotace z Evropské unie jsou rozděleny do tak zvaných operačních programů, každý má svá pravidla a své přidělené peníze. Česká republika má ze všech členských zemí asi největší počet operačních programů, celkem 26, což je velmi drahé a náročné na administrativu a komplikuje to život příjemcům dotací. Ale s tím už nic neuděláme.

Konkrétně vodovody a kanalizace mohou být financovány jen ze dvou operačních programů. Města a obce nad 2000 obyvatel a menší obce v chráněných krajinných oblastech z Operačního programu životní prostředí, ostatní menší obce, z Programu rozvoje venkova.

Pro Ondřejov tedy z evropských fondů připadá v úvahu jen Program rozvoje venkova. Výhodou tohoto programu je, že dotace je 90 % a že může pokrýt i náklady na přípojky, velkou nevýhodou však je, že tento program má velmi málo peněz, proto dotací na velké projekty (30 - 40 milionů) je jen několik v každém kraji.

V r. 2008 i 2009 jsme podali žádost o tuto dotaci, v první jsme neuspěli, výsledek druhé ještě neznáme. Do žádosti z r. 2009 jsme zařadili čističku v Ondřejově, kanalizaci ve Školní, Choceradské a Družstevní (včetně tlakových přípojek) a vodovodní řady na jižní straně náměstí, v Sukdolské, U Bytovek, Jižní a Zahradní; tam všude totiž za stejné peníze připojíme nejvíc obyvatel. Velké naděje, pokud jde o tuto dotaci, si dělat nemůžeme, ale není vyloučená, protože jsme se snažili získat co nejvíc bodů.

Další možnost je národní dotace z Ministerstva zemědělství. Odtud bychom dostali na menší podíl nákladů (přibližně 2/3), ale zato šance je podstatně vyšší než u evropských fondů. Od r. 2005 máme na MZe podánu žádost, ale dokud nebyl v obci zdroj vody, nebylo možné stavět vodovodní řady. Teď jsme tuto žádost aktualizovali a vzhledem k dokončení přivaděče v letošním roce je šance, že nějakou dotaci dostaneme, poměrně slušná.

Máme požádáno o dotaci na vše, nač je stavební povolení: na vodovodní řady v celém Ondřejově, Třemblatech i Turkovicích, kanalizaci ve východní části Ondřejova (Školní, Choceradská, Družstevní, Seradovská, Na Křížku) a na kanalizaci v Třemblatech.

I když dostaneme dotaci, na malou část nákladů budou muset přispět i vlastníci nemovitostí. Zatím není rozhodnuto jakou formou a kolik, to vše bude veřejně projednáno. Z dosavadních schůzí s občany vyplynulo, že většina je pro menší, ale stejný poplatek pro každého. Rozhodovat o tom bude zastupitelstvo.

Kanalizace ve zbývajících částech obce je závislá na výstavbě čističky. Zadali jsme studii, která by měla porovnat provozní i investiční náklady na různé varianty. První variantou jsou dvě samo-

statné čističky: jedna v Ondřejově pod Čejkovskou a druhá v Turkovicích. Druhou variantou je, že by se pod Čejkovskou postavila jen čerpací stanice, která by přečerpávala splašky ze západní části Ondřejova nahoru do Turkovic a pod Turkovicemi by se za účasti obce Kaliště postavila čistička pro celé Turkovice, západní část Ondřejova a Lensedly. V nejbližší době budou známy výsledky této studie. Podle toho, která varianta bude výhodnější, pak začneme připravovat projekt čističky nebo čističek.

Vodné a stočné.

Předpokládáme, že provozovatelem celého vodovodu v naší obci bude Svazek obcí Region Jih. Ten je vlastníkem přivaděče, ke kterému bude napojena skoro třetina obce. Vodovodní řady vlastněné obcí dáme pravděpodobně svazku do nájmu. Stejným způsobem provozuje Region Jih i vodovody ve Stráncích, Kunicích, Všestarech a některých dalších obcích na již dokončených úsecích vodovodu. To je výhodné proto, že Region Jih je svazek obcí, ne soukromá společnost, a obce si tak zachovávají kontrolu nad cenou vody. Vodné proto nebude nepřiměřeně vysoké, ale nebude také příliš nízké, protože svazek z něj musí platit kromě provozních nákladů i splátky úvěru 28 milionů a obce budou muset splácet další půjčky na stavbu vodovodních řadů.

Vodné, které účtuje Region Jih konečným odběratelům, je dnes 31 korun za kubický metr. V budoucnu se pravděpodobně bude pomalu zvyšovat jako všechny ceny. Je možné, že vodné bude dvousložkové, to znamená, že se bude (podobně jako u elektřiny nebo u telefonu) platit jednak pravidelný roční paušál bez ohledu na to, kolik odeberete, a dále podle odebrané vody se sníženou cenou za kubický metr. Například ve Struhařově se dnes platí paušál 250 korun ročně a 25 korun za kubický metr. Stočné bude jednosložkové, ale asi v podobné výši, tedy okolo 30 korun za kubický metr. To je obvyklá výše po celé zemi.

Je třeba říci, že toto vodné i stočné je silně dotované, tj. že skutečná nákladová cena by byla mnohonásobně vyšší. Vodné a stočné v této výši pokryje totiž jen náklady na provoz a malou část splátek úvěrů. Komerční vodné by muselo zaplatit celou stavbu, proto by bylo větší než 100 Kč/m³. S komerčním stočným je to podobné. Budete-li mít pocit, že nějakých 30 korun vodného nebo stočného je moc, vzpomeňte si prosím, že skutečné náklady jsou daleko vyšší.

Neváhejte s připojením

Až bude v nějaké ulici postaven kanalizační řad, budou k němu muset být připojeny všechny domy. Tak to plyne ze zákona a je to správné, protože jinak by většina splašků dál šla do škarpy nebo do podzemních vod.

Připojit se k vodovodu není povinné - máte-li ve studni dost vody a její kvalita je dobrá, můžete samozřejmě brát vodu ze své studny i nadále. Jestliže se však nepřipojíte v době, kdy se bude stavět vodovodní řad ve vaší ulici, a budete se chtít připojit až po několika letech, budou náklady na přípojku daleko vyšší, nejméně dvojnásobné. A bude-li navíc už hotový nový povrch vozovky ve vaší ulici, uvalí na něj správce komunikace (buď Správa a údržba silnic, nebo obec) na dlouhou dobu stavební uzávěru, takže přípojky se nebudou moct dělat vůbec. Přitom vody je stále méně, takže i vaše studna jí může mít za pár let nedostatek. Proto doporučujeme připojit se k vodovodu hned při stavbě řadu ve vaší ulici, i když třeba ze začátku nebudete vodu odebírat.

Projekty na kanalizační přípojky

Jak jsem uvedl výše, v loňském roce jsme žádali o dotaci na kanalizaci, která by, kdybychom ji dostali, zaplatila také 90 % z ceny přípojek. Proto jsme uzavírali s vlastníky nemovitostí podél trasy kanalizace smlouvy na projekty přípojek. Všechny projekty, k jejichž vypracování jsme se ve smlouvách zavázali, jsou už hotové a můžete si je prohlédnout na obecním úřadě. Kromě toho jsme na přípojky dostali potřebné povolení od stavebního úřadu, takže se mohou stavět. Podmínky smlouvy jsme tedy splnili.

Martin Macháček

Občanům Pražské ulice, kteří podepsali stížnost na trasu vodovodu

Vážení občané,

rada obce se dne 19. 5. 2009 zabývala Vaší stížností a pověřila mě, abych na ni připravil odpověď. Protože ve stížnosti nebyl uveden žádný petiční výbor, kterému bych mohl odpovědět, využívám možnosti odpovědět vám v Ozvěnách a současně se omlouvám, že je to až takto pozdě.

Ve své stížnosti píšete, že "podle původního plánu" měl vodovodní přivaděč Region Jih, který se nyní staví, vést ulicí Pražskou, že "jeho trasa byla přesunuta do ulice Turkovická", že "rozhodnutí vodoprávního úřadu bylo změněno" a že "Ozvěny tento záměr uváděly jako hotovou věc".

Musím vám říci, že **nic z toho není pravda**.

Dole je část projektu s razítkem vodoprávního úřadu - jak z něj vidíte, stavební povolení na stavbu přivaděče Turkovickou ulicí bylo vydáno 17. 1. 2005. Projekt pro stavební povolení je z května 2004, dva a půl roku před mým nástupem do funkce starosty. Územní rozhodnutí bylo vydáno 5. 2. 2003. Od začátku se přivaděč projektoval v trase, v které se dnes staví, tedy ze Zvánovic k vodojemu Pecný, odtud Fričovou a dále k mlýnu a Turkovickou. Je to totiž jediná logická cesta. Přivaděč přivádí ze Zvánovic vodu do vodojemu. Vodojem musí být na nejvyšším místě obce, tedy na Pecném - kdyby byl v Pražské, polovina obce by neměla tlak. Od vodojemu měl přivaděč jít nejkratší cestou do Turkovic a do Kaliště a to splňuje jen tato trasa. Z Pecného do Turkovic opravdu nevede nejkratší cesta Pražskou od mlýna k pile.

Takže podle původního plánu přivaděč **neměl** jít Pražskou a jeho trasa **nebyla přesunuta**. **Nebylo změněno** rozhodnutí vodoprávního úřadu, tj. stavební povolení na stavbu přivaděče. Nejenže by pak trasa byla nesmyslná ale také by to znamenalo velkou práci i velké náklady navíc - přeprojektovat tuto část projektu, vše začít znovu projednávat s majiteli pozemků, správci sítí i s dotčenými orgány státní správy. Stálo by to nejméně statisíce a stavbu by to oddálilo aspoň o rok.

Informace, na kterých je vaše stížnost založena tedy nejsou pravdivé. Máte-li zájem, kontaktujte mě, rád se s vámi setkám a všechny doklady vám ukážu.

S přátelským pozdravem,

Martin Macháček

